



Joyeuses fêtes à tous



Chers amis, Chers collègues,

Le Comité Régional d'Équitation Centre Val de Loire se doit de participer aux politiques d'aménagement du territoire et du développement social, sportif, agricole, culturel et touristique de la région Centre, Il s'agit notamment de repositionner les activités équestres vis-à-vis des instances économiques, administratives et politiques de la région afin de favoriser le développement des établissements équestres pôle central et moteur de l'activité cheval. Afin de pouvoir défendre nos intérêts, il est essentiel de pouvoir présenter de manière fiable notre activité sur le plan économique, c'est pourquoi je vous demande avec insistance de bien vouloir nous retourner l'enquête que nous avons bâtie avec les haras nationaux, merci d'avance.

Nous sommes très fier de vous annoncer que le Comité Régional a obtenu son agrément comme organisme de formation professionnelle et va pouvoir bénéficier d'aides du FAFSEA et du VIVEA pour amplifier ses formations à destination des enseignants d'Équitation et plus généralement des professionnels du cheval. Je me réjoui de la mise en place par notre CTR France ROCHE de stages à destination de nos jeunes espoirs de sauts d'obstacles, nous ne manquerons pas d'élargir rapidement nos propositions aux autres disciplines équestres.

L'ensemble des membres du Comité Régional d'Équitation Centre Val de Loire vous souhaite à tous et à ceux qui vous entourent de joyeuses Fêtes de fin d'année

Cordialement,

Pascal DEBOUDT

Président du Comité régional
d'Équitation Centre Val de Loire



Info Cre CVL N° 18

Décembre 2007

Numéro édité à 650 exemplaires

Comité Régional
d'Équitation
Centre Val de
Loire

Maison des Sports
1240 rue de la Bergeresse
45160 Olivet

Tel. 02 38 64 09 23
(du lundi au vendredi de 9h à 11h)
Fax : 02 38 63 48 36

secretariat@crecvl.org
www.crecvl.org

www.crecvl.org

Sommaire :

- Page 1 : Stage Blondeau
- Page 2/3 : Formation enseignants ; Stage Jeunes ; BFE.
- Page 4 : Techniciens fédéraux
- Page 5 : Départements. Infos
- Page 6 : Bloc Notes. Tourisme

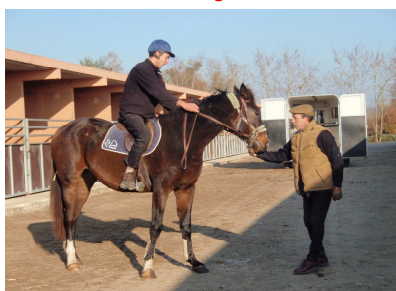
Succès pour Nicolas Blondeau

Effectif complet de 14 enseignants à Lamotte-Beuvron les 15 et 16 novembre pour assister au stage animé par Nicolas Blondeau en personne, dresseur de chevaux renommé, concepteur de la fameuse méthode Blondeau.

Cet instructeur de 52 ans, boucheriste convaincu, féru des grands écuyers classiques qu'il ne manque jamais de citer, a codifié des préceptes centrés essentiellement sur le travail à pied qui confèrent notamment à la main un rôle impulsif.

Il a, devant nos enseignants frigorifiés mais passionnés, donné la mesure de son talent et son efficacité par le biais de démonstrations largement explicitées :

- **Débourrage effectué seul, dans le calme et en un temps record -Travail de mise en confiance à l'obstacle avec un poulain tenu en main—Embarquement d'un cheval particulièrement récalcitrant dans un van puis dans un camion (il posa de réelles difficultés, même au maître !)**



Cette approche nous conduit à analyser nos propres pratiques, habitudes acquises et rarement remises en question. Sommes-nous logiques dans les progressions que nous mettons en œuvre ? Observons-nous suffisamment les réactions de nos chevaux ? Comment ces derniers interprètent-ils nos gestes ?

Mais attention, deux jours de stage, même bien menés ne sauraient suffire pour s'approprier une méthode dont la maîtrise reste le gage d'une utilisation autonome et sécurisée.

France Roche





Formation professionnelle

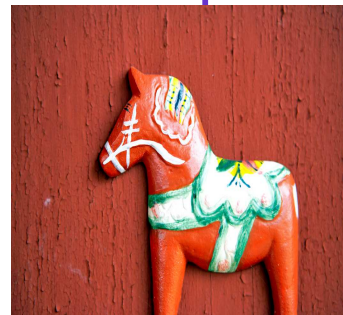
Afin de répondre favorablement aux attentes des enseignants d'équitation dans les domaines pédagogique et technique, le Comité Régional met en place plusieurs sessions formatrices dans le courant de l'année 2008.

Toutes les formations se dérouleront (sauf modification nécessaire ultérieurement) dans le cadre du Parc Equestre Fédéral à Lamotte-Beuvron.

En ce qui concerne les disciplines Olympiques, les stages seront réalisés grâce une étroite collaboration entre les comités départementaux et le Comité Régional D'Equitation. Ces formations seront orchestrées au cœur même des départements.

Calendrier prévisionnel

- | | |
|--|---|
| * <u>Perfectionnement CSO</u>
(BEES1 avec lic Pro ou BEES2 ou BPJEPS avec licence Pro)
Formation sur 3 jours | Intervenant Thierry Rozier
Programmée les : 31/01- 19/02- 13/03 |
| * <u>Perfectionnement Voltige</u>
Formation sur 2 jours | Intervenant Marc Queguiner
Programmée les : 18-19/02 |
| * <u>Préparation Jeunes Chevaux CCE</u>
Formation sur 1 journée | Intervenant Didier Dhennin
Programmée le : 11/03 |
| * <u>Les outils éducatifs de l'éthologie</u>
Formation sur 1 jour | Intervenant Pierre Ollivier
Programmée le 13/03 |
| * <u>Perfectionnement TREC</u>
(dont Préparation Brevet fédéral Entraîneur)
Formation sur 2 jours | Intervenant Thierry Maurouard
Programmée les 20-21/03 |
| * <u>Perfectionnement Hunter</u>
(dont Préparation Brevet Fédéral Entraîneur)
Formation sur 5 jours | Intervenant Eric Deyna
Programmée les 27-28/03 |
| * <u>Préparation mentale</u>
Formation sur 2 jours | Intervenant Philippe Leclerc
Programmée les : 20/10 et 15/12 |
| * <u>La Méthode Alexander</u>
Formation sur 2 jours | Intervenant Véronique Martin
Dates à définir. |
| * <u>Travail aux longues rênes</u>
Formation sur 2 jours | Intervenant Hubert Azur
Dates à définir |
| * <u>Stage informatique</u>
Formation 1 journée | Intervenant GHN
Date à définir |
| * <u>Les Pony-Games</u>
Formation 1 journée | Intervenant à définir
Date à définir |



Places aux idées

Vous avez des idées ou des souhaits particuliers concernant les stages, autres que ceux mentionnés ci-dessus, nous attendons expressément que vous nous en fassiez part au Comité Régional.



Discipline CSO

JEUNES : A VOS RÊNES

Stage de détection et de sensibilisation haut niveau pour les jeunes désirant faire la Tournée des As

- 27 Janvier

- 21 et 22 Février

Ce stage sera placé sous la houlette de Patrice Delaveau, cavalier international, qui prendra en charge les stagiaires à partir du niveau Cadet. De son côté, France Roche encadrera les plus jeunes. Les parents et les entraîneurs sont les bienvenus. Il est prévu un seul cheval par cavalier (un second cheval pourra être envisagé s'il reste des places au moment de la clôture des inscriptions).

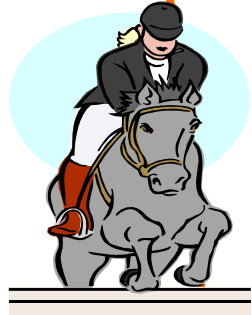
Dates : Dimanche 27 Janvier : 21 et 22 février (seconde semaine des vacances scolaires) -

Le stage se déroule au Parc Equestre Fédéral.

Inscription : le 14 janvier maximum au secrétariat du CRECVL.

Participation : 20€ par jour ; 50€ pour les 3 jours. (repas compris)

A noter : les intervenants présents ne prennent pas en charge les stagiaires en dehors des horaires réservés à l'équitation.



Brevet d'Entraîneur

TREC et HUNTER, 1^{ère} étape BFE

Dans le cadre de son plan d'action concernant la formation, la FFE met en place une filière de brevets fédéraux d'entraîneur destinée aux enseignants diplômés d'Etat qui souhaitent acquérir et valoriser des compétences en matière d'entraînement dans une discipline équestre identifiée. Cette filière comprend 3 niveaux correspondants aux 3 circuits de compétition (club, amateur et pro).

Le BFE 1^{er} niveau qui valide les compétences liées à l'entraînement d'un public pratiquant la compétition en concours club verra le jour en 2008.

Pour obtenir ce diplôme, l'enseignant aura 2 possibilités :

- ° Suivre une formation de 35 heures (soit 5 journées) labellisée par le CRE et satisfaire aux épreuves de l'examen
- ° S'il a déjà une expérience d'au moins 3 ans dans le cadre de l'entraînement de cavaliers participant à des concours club dans la discipline concernée, il devra déposer un dossier de « validation des acquis de l'expérience ».

La formation, comprenant 3 modules. Elle conduira aux épreuves de certification des 3 unités capitalisables constitutives du diplôme et centrées sur les thématiques suivantes :

- Technique et réglementation de la discipline,
- Méthodologie et planification de l'entraînement,
- Evaluation et optimisation de la performance.

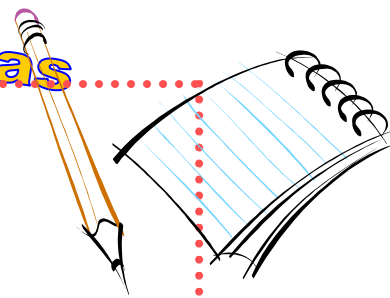
Le Comité Régional Centre Val de Loire organise en 2008, deux sessions de formation au BFE 1^{er} niveau ciblées sur 2 disciplines émergentes : le TREC et le HUNTER (voir calendrier prévisionnel). Pour le TREC, la formation sera assurée par Thierry Maurouard, entraîneur national. Pour le Hunter, Eric Deyna, instructeur à l'ENE se chargera des stages.

* TREC—Dates retenues : 20-21/03 ; 05/06 ; 13-14/11

* HUNTER—Dates retenues : 27-28/03 ; 15/05 ; 17-18/11

Dans le cas où ces nouveaux cursus vous intéressent. Merci de vous inscrire par courrier auprès du CRE avant le 1^{er} mars 2008 en ajoutant obligatoirement un chèque de 50 € qui validera le dossier en cours.



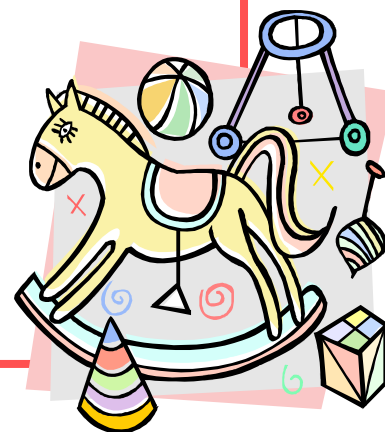


A l'aube de la saison 2008, il est de temps de prévoir les stages de formation fédérale qui regroupent toutes les questions qui ont trait à l'encadrement de la compétition.

Ces rendez-vous sont fixés au Parc Equestre Fédéral à Lamotte-Beuvron à l'exception de celui qui concerne le concours complet organisé à Mettray (37)

Calendrier prévisionnel

CSO	Juges N1 et N2	° le 27 Janvier De 9h30 à 17 heures
<i>Intervenant : Didier Gondé</i>		
CCE	Juges, Chef de piste, Organiseurs (ouvert également aux enseignants)	° le 31 Janvier (CE la Choisille) Horaires à confirmer
<i>Intervenants : Benoît Marchand (chef de piste, candidat international) et Thierry Demirdjian (chef de piste et enseignant). Questions logistiques et sécurité (intervention Commission de Sécurité)</i>		
CSO	Juges N3 et N4 Stagiaires	° le 3 Février De 9h30 à 17 heures
<i>Intervenant : Jean-Yves Guillon</i>		
Commissaires au paddock (mutidisciplines)		Travail commun + 2 groupes
<i>Intervenant : Pascal Gudin et Vincent de Brichambaut</i>		
HUNTER	Juges, Chef de piste, Organiseurs (ouvert également aux enseignants)	° le 3 Février De 9h30 à 17 heures
<i>Intervenant : Serge Enout</i>		
DRESSAGE	Juges N4 + Clubs	° Prévion : Février
<i>Intervenant : Isabelle Bardon</i>		
ENDURANCE	Juges, Organiseurs, (Ouvert aux enseignants)	° Prévion : Mars (à confirmer)
<i>Intervenant : Claude Ferret</i>		
DRESSAGE	Juges N3 et N2	° Prévion : Mars
<i>Intervenant : Claire Bardon</i>		



Rappel

Pour être maintenu sur les listes officielles des techniciens fédéraux de l'année en cours, il est obligatoire de suivre un stage labellisé FFE : tous les deux ans pour les N3/N4, tous les 3 ans pour les N2 et tous les 4 ans pour les N1 (A noter : 3 ans pour le CCE N1)

Conseil

Compte tenu du changement des règlements fédéraux cette saison, il apparaît indispensable que tous les techniciens fédéraux suivent un stage de formation 08.

Infos "Départements"

DANS LE CHER (18)

*** La formation sera dense durant la saison hivernale ***

Pour les enseignants

2 jours avec Timothée Anciaume, membre de l'équipe de France de CSO (31/01-1/02)

2 jours avec Jean Luc Force, membre de l'équipe de France de CCE

2 jours avec les « spécialistes » Serge Cornut ou Philippe Limousin pour le Dressage.

Pour les cavaliers amateurs

2 week-ends avec Nicolas Sanson, instructeur ENE. Il a fait un tabac l'hiver dernier

En préparation, un stage de CCE et un stage de Dressage

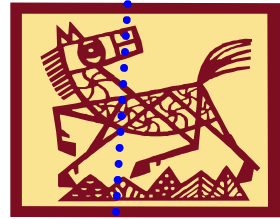
En préparation également une initiation au TREC

Pour les Bénévoles

Une formation commissaire au paddock

Une formation initiation Juge de CSO en complément de la journée régionale.

Présentation du nouveau chronomètre et du logiciel Winjump acquis par le CDE



Investissement

Le Comité Régional d'Équitation a investi dernièrement dans un matériel destiné à la compétition. Il s'agit d'un panneau d'affichage électronique dont l'utilisation sera réservée aux compétitions « Internationales et Pro » ainsi que celles consacrées aux « Jeunes Chevaux » dans les cinq départements que compte la région.

Ce matériel offre une visibilité à 140 mètres avec ses caractères de 28 cm de haut et conserve son efficacité même par temps très ensoleillé. Ces panneaux sont interfacés avec les logiciels de gestion d'épreuve « Winjump ». Cet achat a pu être réalisé grâce à une aide financière de la DRAF.

Infos de la SHF

La SHF met en place sur le circuit 2008 du cycle classique de CSO une nouvelle catégorie d'épreuves :

Le Test de disponibilité au saut d'obstacles

(TDSO), réservé aux chevaux de quatre ans.

Le règlement et le mode de jugement de ces tests seront présentés lors de stages organisés aux quatre coins de l'Hexagone au cours du 1^{er} trimestre 08.

Pour en savoir plus et connaître les modalités de ces nouvelles dispositions, prendre contact avec le secrétariat du CRE.

Campagne CNDS

Campagne exceptionnelle CNDS 2008

Un dossier a vu le jour en novembre dernier concernant les dispositions mises en place dans le cadre d'une campagne visant à développer les activités sportives périscolaires dans les collèges situés en ZEP, au titre d'un accompagnement éducatif.

Pour connaître les modalités de la circulaire relative à cette intervention, prendre contact avec le secrétariat du CRE qui fera suivre par courrier le document global.

Erratum

Dans le dernier Info CRE, une erreur s'est glissée dans le tableau consacré au TOP TEN. En effet, les chiffres mentionnés pour la Région correspondent à l'année 2007. Par contre, les chiffres annoncés par Département (Fléchage volontaire) correspondent au Millésime 2008.

Nous prions les centres équestres de ne pas nous tenir rigueur de cette interprétation fantaisiste.

Nous ne manquerons pas à la fin Janvier de revenir sur une mise à jour de ces chiffres en fonction des enregistrements de nouvelles licences pour l'année en cours.



FELICITATION !

Charlotte Baylet et Emilie Garin ont fort honorablement tiré leurs épingles du jeu au centre du classement du Trophée Péquignet 2007.

Ce dernier récompense les meilleurs résultats des cavalières qui figurent sur la Computer List FFE de la discipline du CSO. Nos deux cavalières se classent respectivement 1^{ère} de la Catégorie Amateur 3 pour Emilie (3^{ème} l'an passé) et la 2^{ème} place pour Charlotte dans la même catégorie.

Photos Image du Jour



A propos du TOURISME

*** Six circuits équestres dans le Loiret***

Le projet a demandé beaucoup de travail aux deux élus qui sont allés au devant des personnes qui avaient accepté d'accueillir les chevaux ou les cavaliers, voire les deux. Aujourd'hui, le CDTE propose à tous ceux qui veulent venir découvrir le Loiret

* **6 circuits** : **Sologne, Bords de Loire, Forêt-Massif d'Ingrannes, Forêt-Massif de Lorris, Montargois, Pithiverais.** (Ces circuits peuvent aller de 2 à 5 jours)

Ils regroupent les hébergements équins, humains et proposent suivant les cas des étapes de midi et les sites à visiter. Les itinéraires sont ceux qui figurent sur les 6 cartes IGN intitulées « Loiret Randonnée », au 1/50 000^{ème}. Cette série présente tous les itinéraires inscrits sur le PDR, établi par le Conseil Général en concertation avec les pédestres, les équestres et les cyclos.

La plaquette « **6 circuits, 6 raisons de randonner à cheval dans le Loiret** » est à la disposition de tous auprès du CDTE et très prochainement dans un certain nombre d'offices de Tourisme. Elle figurera bientôt sur le site du CDTE :

www.cdte45.com.

La plaquette regroupe toutes les infos nécessaires pour utiliser ces circuits. Elle va pouvoir très prochainement être accompagnée sur simple demande d'un calque avec un itinéraire de référence et des fiches techniques plus complètes concernant les hébergements.



Gîtes et Relais 41

Le CDTE 41 a mis en place un annuaire des « **Gîtes et Relais d'Etape en Loir et Cher** »

Cet outil, via Internet, devrait faciliter la vie des cavaliers à la recherche d'informations au sujet des randonnées dans le département. Cet annuaire est établi sous forme de classeur qui regroupe toutes les fiches. Pour connaître toutes les modalités de consultation et d'utilisation de cet annuaire, prendre contact avec le CDTE 41

Coordonnées : <http://cdte41.free.fr/annuaire>